



Projet de recherche partenariale

Repenser l'aménagement de l'interface ville-port à Montréal :
le secteur Assomption Sud–Longue-Pointe (ASLP)

Comité de milieu de l'instance de Concertation ASLP
26 mai 2022

PARTENARIAT



SUBVENTIONS





Plan de l'exposé

1. Rappels sur la démarche d'accompagnement scientifique
2. Sommaire des travaux passés, en cours et à venir
3. Appel à participation : parcours commentés
4. Discussion

1

PRÉSENTATION DE L'OMV





L'OMV est une **unité de transfert** de l'ESG-UQAM

- **Pluridisciplinaire et indépendante**
- Guidée par les démarches de **recherche-action**
- Intéressée par la **cohabitation** des usages et usagers et par les **problèmes concrets vécus** dans les milieux de vie
- Orientée sur la **coconstruction des savoirs** avec les différents acteurs et habitants du milieu de vie

Pour plus d'information et pour accéder aux informations d'ordre éthique :

www.omv.esg.uqam.ca



Priscilla Ananian

*Directrice OMV & Chercheure principale
Nouvelles pratiques
d'urbanisme collaboratif et milieux de vie*



Richard Morin

*Cochercheur
Cohabitation sociale,
développement local et
gouvernance*



Sophie Paquin

*Cochercheure
Santé publique,
développement social et
mobilité active*



François Racine

*Cochercheur
Morphologie urbaine,
design urbain et
urbanisme participatif*



Ariane Perras

*Assistanat 3^e cycle &
Coordination
Pratiques d'urbanisme
innovantes, appropriations
spatiales, milieux de vie*



Adriana Huerta-Nuñez

*Assistanat 3^e cycle
Relations internationales,
action sociale et politiques
d'attractivité territoriale*



Maude Le Brun

*Assistanat 2^e cycle
Morphologie, cartographie,
modèles d'aménagement
et cohabitation*



Olivier Lambert

*Assistanat 2^e cycle
Projet urbain, codesign,
morphologie urbaine
et mobilité*



André Philippe St-Arnaud

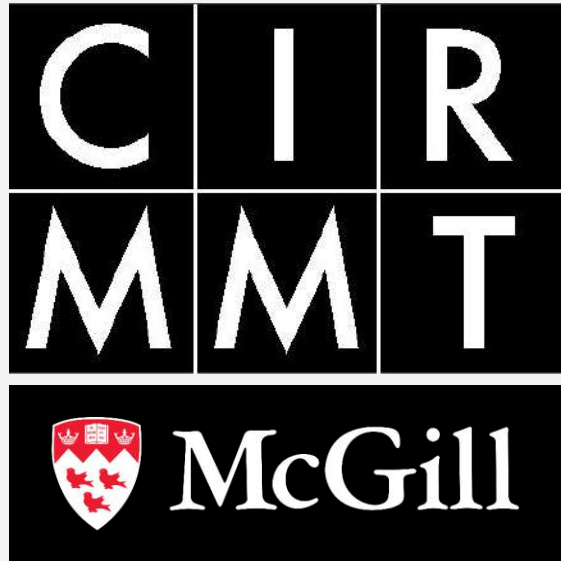
*Assistanat 2^e cycle
analyse spatiale,
transition écologique,
santé publique*



Ayoub Khalfaoui

*Assistanat 3^e cycle
Conception architecturale,
intégration urbaine et paysagère
des infrastructures*

Ville Sonore



www.sounds-in-the-city.org/fr/

Groupe de recherche associé à l'École des Sciences de l'Information de l'Université McGill – Faculty of Arts & CIRMMT (*Centre for Interdisciplinary Research in Music Media and Technology*)

- **Partenariat intersectoriel** pour améliorer l'expérience sonore en ville
- Approche proactive du **paysage sonore** centrée autour de l'utilisateur envisageant le son comme une ressource en lien avec les autres considérations d'aménagement urbain
- **Recherche partenariale** avec le SDÉ de la Ville de Montréal, financée par Mitacs



Catherine Guastavino

Professeure titulaire

*École des Sciences de l'Information
Université McGill*

*Directrice de recherche
sur le paysage sonore*



Edda Bild

Post-doctorante

*École des Sciences de l'Information
Université McGill*

*Assistante de recherche
Captation de l'environnement sonore*

2

DÉMARCHE D'ACCOMPAGNEMENT SCIENTIFIQUE





Rappel de notre créneau

1. Nous ne faisons pas une étude thématique, mais bien une recherche intégrée.

- Étudier le territoire d'ASLP et ses secteurs environnants.
- Mieux connaître les perceptions et représentations relatives à la cohabitation.

2. Notre point d'entrée est l'aménagement urbain et des interfaces industrielles.

- Repérer les lieux sensibles en lien aux interfaces industries – milieux de vie.
- Comprendre l'impact des projets qui transforment le territoire.
- Identifier des opportunités d'aménagement qui pourraient améliorer la cohabitation.
- Confronter ces opportunités à des scénarios discutés avec les parties prenantes.



Notre créneau

3. Nous travaillons avec les perspectives de l'échelle humaine.

- Étudier l'espace vécu et perçu en relation avec des activités qui sont « hors échelle humaine ».
- Aborder l'« habiter » de manière élargie, où tous – résidents, travailleurs et usagers – vivent le territoire au quotidien.
- Cette approche peut servir à identifier des points de convergence, car tous bénéficieraient d'un milieu qui offre une bonne qualité de vie.

4. Nous abordons ASLP comme un cas singulier.

- ASLP nécessite des approches créatives pour parvenir à consolider un milieu de vie de qualité.
- Ceci nécessite de mobiliser des savoirs citoyens, techniques, thématiques et scientifiques de manière intégrée.

Rapport d'étape – Avril 2021



LA TRANSFORMATION DES PARCS D'ACTIVITÉS INDUSTRIELLES ET LES MILIEUX DE VIE : LE CAS DU SECTEUR ASSOMPTION - SUD — LONGUE - POINTE

RAPPORT D'ÉTAPE
Démarche exploratoire des stratégies de gestion et d'aménagement des interfaces industriel-portuaires avec les milieux de vie



Grand Partenaire



Avril 2021

Démarche exploratoire des stratégies de gestion et d'aménagement des interfaces industriel-portuaires avec les milieux de vie

Fiche synthèse 1 – Septembre 2021



LA TRANSFORMATION DES PARCS D'ACTIVITÉS INDUSTRIELLES ET LES MILIEUX DE VIE : LE CAS DU SECTEUR ASSOMPTION - SUD — LONGUE - POINTE

FICHE SYNTHÈSE NO.1
Démystifier l'écoparc industriel : caractéristiques et considérations principales



Grand Partenaire



SEPTEMBRE 2021

Démystifier l'écoparc industriel : caractéristiques et considérations principales

Fiche synthèse 2 – Octobre 2021



LA TRANSFORMATION DES PARCS D'ACTIVITÉS INDUSTRIELLES ET LES MILIEUX DE VIE : LE CAS DU SECTEUR ASSOMPTION - SUD — LONGUE - POINTE

FICHE SYNTHÈSE NO.2
Analyse de la forme urbaine : Évolution de l'organisation physico-spatiale et des interfaces entre industries et quartiers résidentiels



Grand Partenaire



SEPTEMBRE 2021

Analyse de la forme urbaine : Évolution de l'organisation physico-spatiale et des interfaces entre industries et quartiers résidentiels

Milieu de vie | Assomption-Sud–Longue-Pointe

Pour en savoir plus...

Pour plus de détails sur ce projet de recherche-action partenarial, sur la démarche d'accompagnement scientifique, sur les premiers livrables de la recherche, et sur les prochaines étapes et opportunités de collaborations, vous pouvez consulter la présentation réalisée par Priscilla Ananian, directrice de l'OMV, dans le cadre de la rencontre du Comité de milieu de l'Instance de Concertation d'ASLP du 25 novembre 2021 :



[Document de présentation en PDF](#)



[Vidéo de la présentation au Comité de milieu \(début à 1:05:38\)](#)

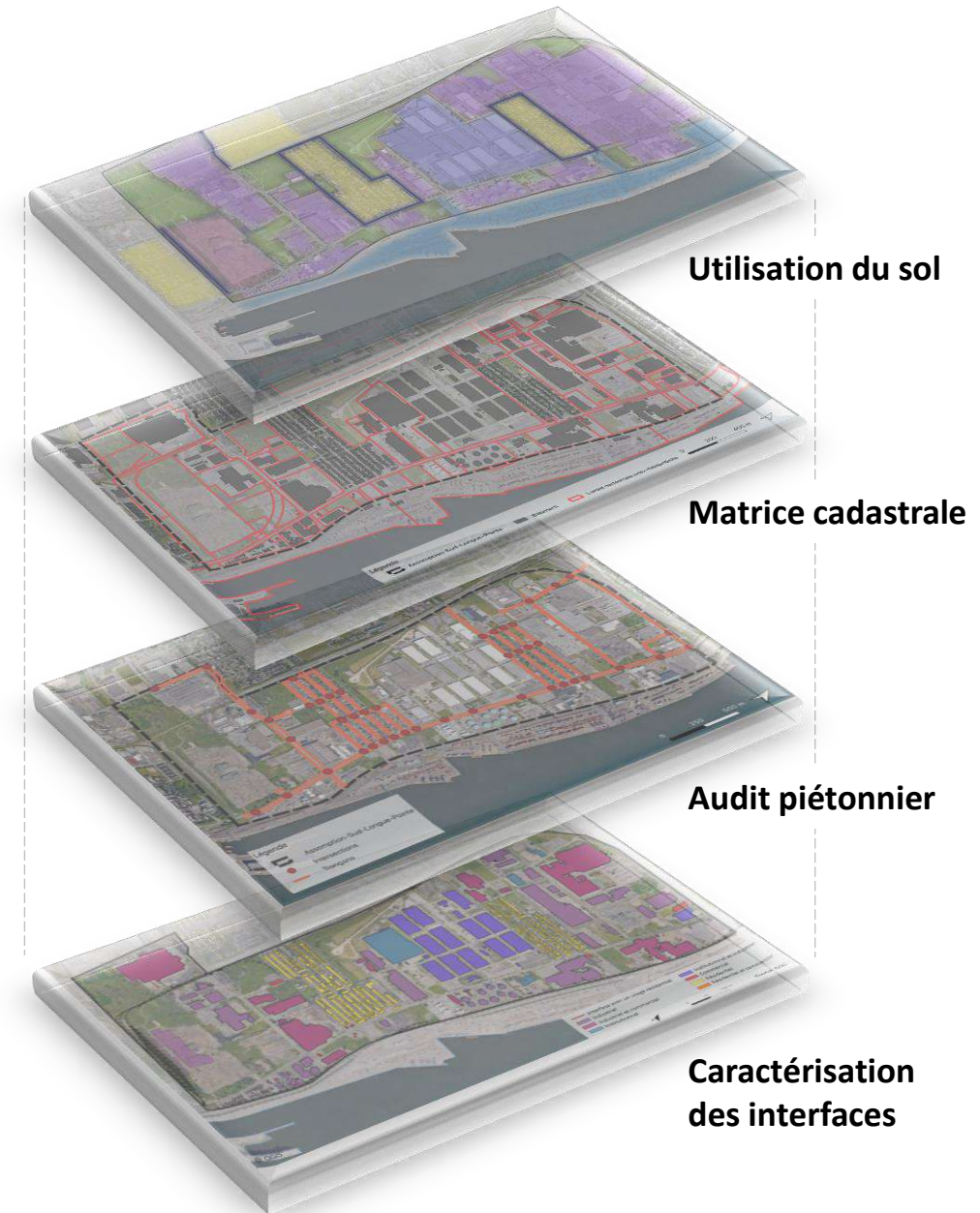
3

SOMMAIRE DES TRAVAUX EN COURS ET À VENIR



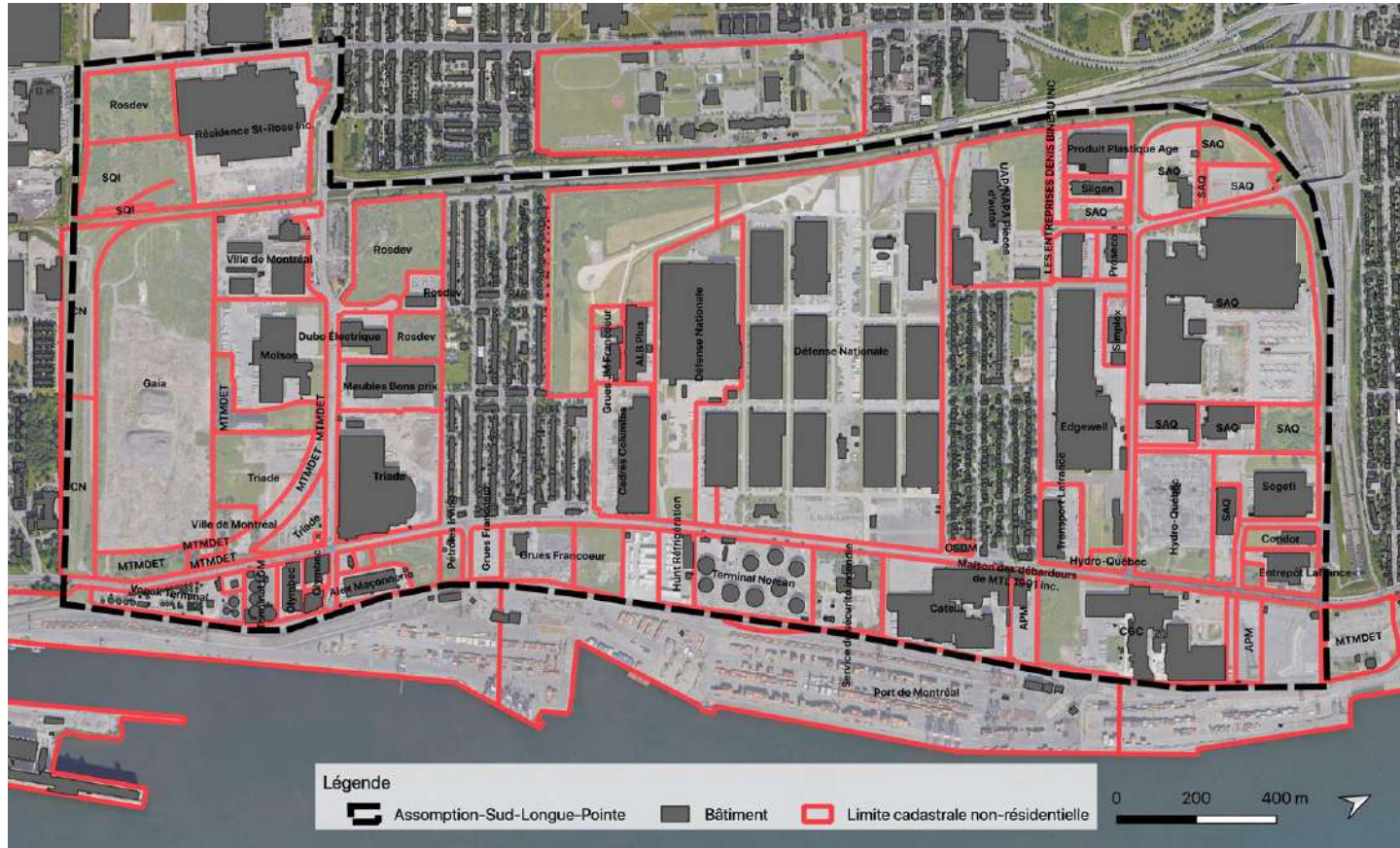
Croisement entre les données

- Identifier **les potentiels et les contraintes** : analyse objective du territoire composée de 4 couches d'informations qui feront l'objet d'atlas cartographiques (automne 2022)
- Dégager les connaissances nécessaires pour : **faire reconnaître des enjeux**, mais aussi **des potentiels d'intervention** à l'échelle des espaces publics et des implantations industrielles.
- Ceci est nécessaire pour : **identifier – et surtout confirmer – les potentiels d'aménagement** par secteur / ambiance pour faire émerger des solutions au niveau des interfaces des implantations industrielles, par exemple pour favoriser l'embellissement, le verdissement, la sécurisation du piéton, le désenclavement, la réduction des nuisances, etc.
- Ces potentiels seront **confrontés** à :
 - 1) la perception des usagers qui « habitent » le territoire
 - 2) la perception des industriels et propriétaires fonciers





Carte schématique des interfaces entre les quartiers résidentiels et les autres types d'utilisation du sol

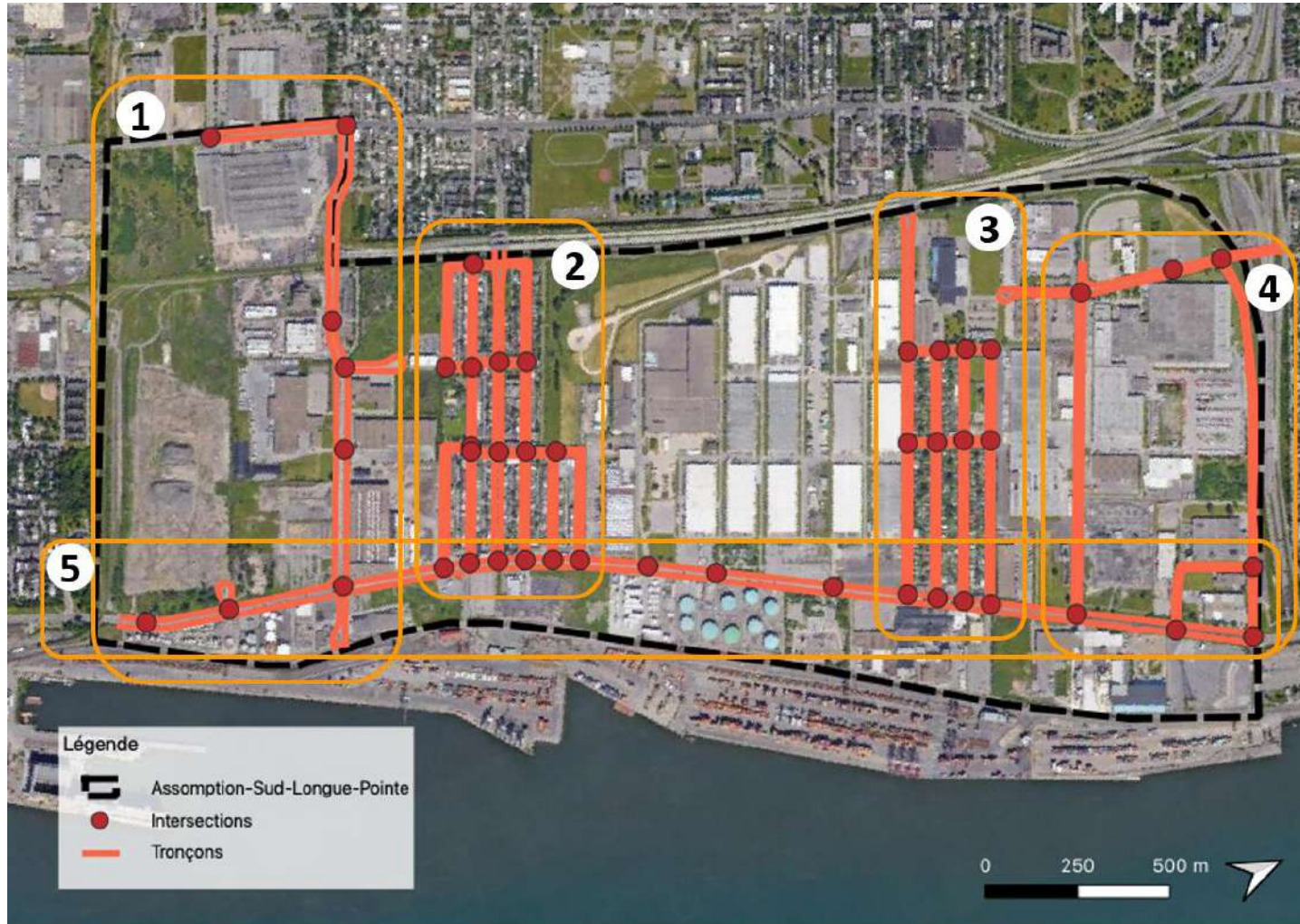


FAITS SAILLANTS

Quelques résultats préliminaires se dégagent des données obtenues :

- 57 propriétaires fonciers
- Plus de 100 occupants non-résidentiels
- Parmi les types d'usages industriels et commerciaux on retrouve :
 - Centres de distribution
 - Entreposage
 - Manufacture de mobilier, d'équipements en métal, de plastiques, etc.
 - Ateliers de maçonnerie
 - Production d'aliments
 - Garages
 - Studios de tournage
 - Bureaux et restaurants

Limites cadastrales des terrains non-résidentiels dans le secteur ASLP



EN QUELQUES CHIFFRES

Audit de :

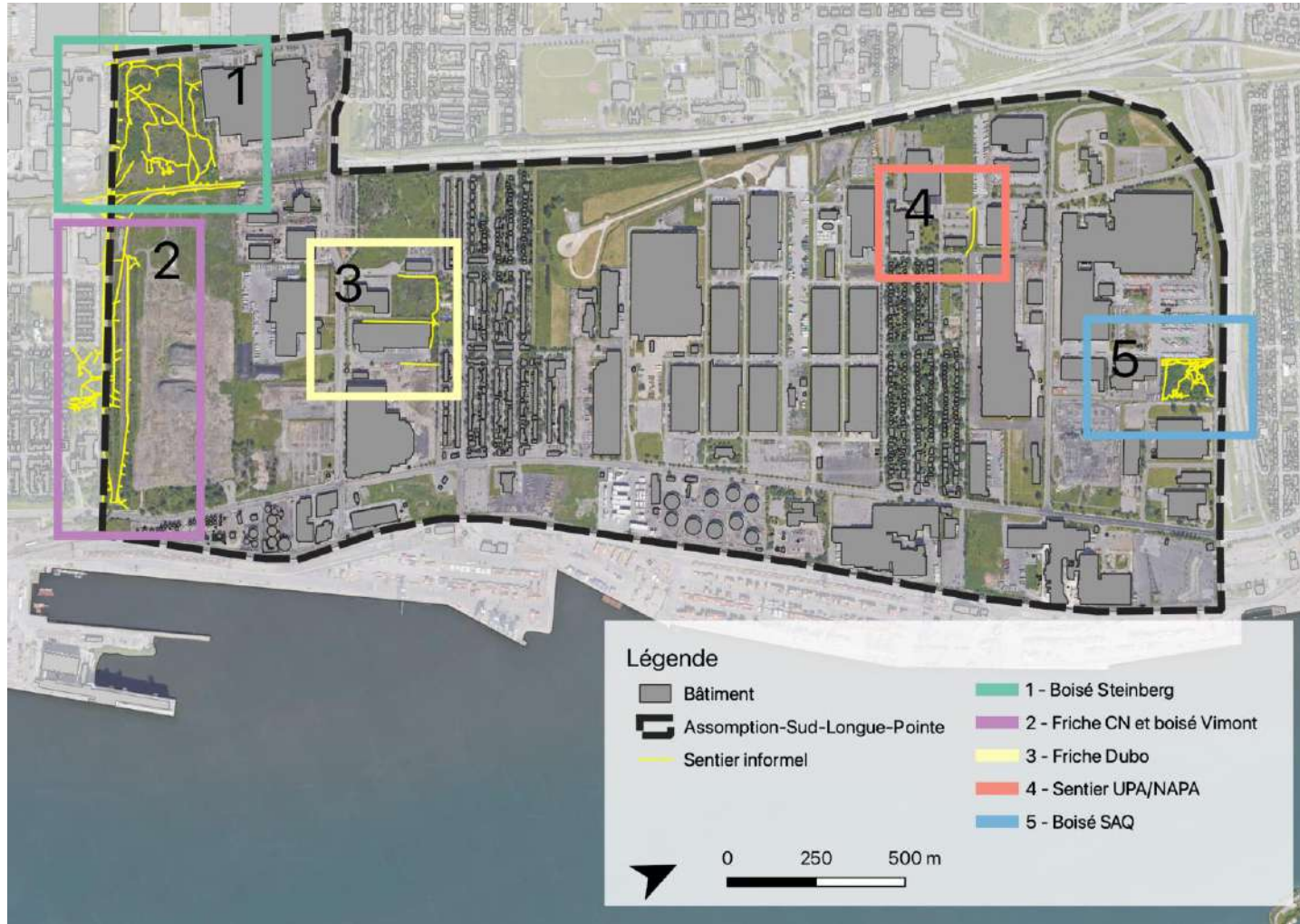
- 47 intersections
- 178 coins de rues
- 123 traverses
- 301 traverses/ coins de rue
- 78 tronçons de rue

Analyse de l'expérience piétonne dans 5 secteurs divisés en séquences :

- ① Dickson/Hochelaga
- ② Guybourg
- ③ Haig-Beauclerk
- ④ Des Futailles
- ⑤ Notre-Dame

Analyse du réseau viaire de 5 secteurs compris dans le territoire ASLP

Trame de rue et sentiers informels



Carte sommaire des sentiers informels d'ASLP

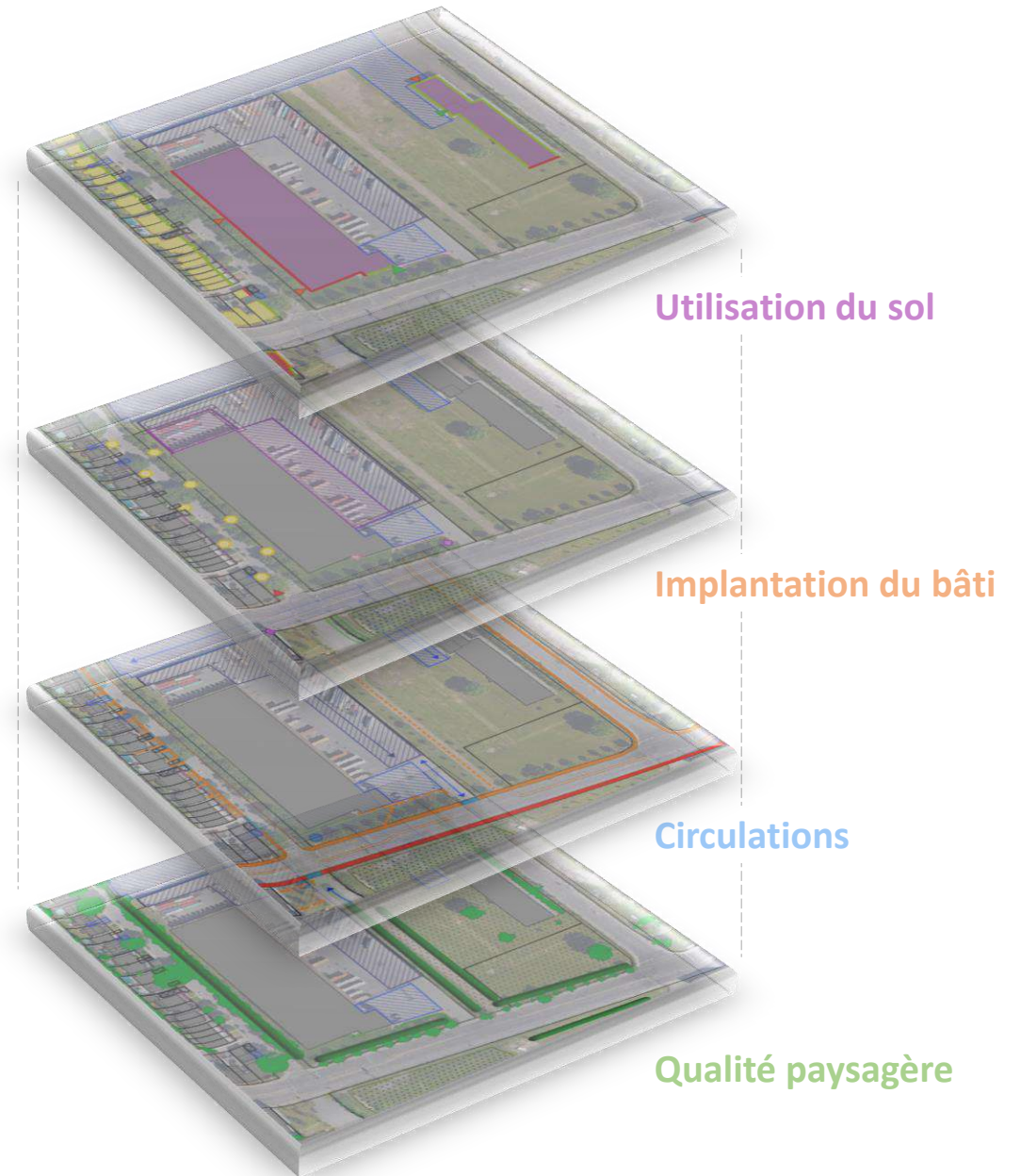
L'INFORMEL ET LES LIGNES DE DÉSIR

Plusieurs sentiers et espaces informels sont parcourus au quotidien par les usagers du territoire d'ASLP.

Ce sont des témoins de :

- Appropriations informelles
- Lignes de désirs
- Pratiques de fréquentation
- Perceptions de l'environnement urbain

NB: Ces tracés ont été relevés par l'équipe de recherche de l'OMV et seront à compléter et caractériser avec l'aide des usagers.





Atlas cartographique no.1
Analyse de la matrice cadastrale



Atlas cartographique no.2
Étude des conditions de marchabilité



Atlas cartographique no.3
Caractérisation des interfaces
des implantations industrielles

Été 2022

- **Parcours commentés avec les usagers :**
Compréhension de la perception des résidents et travailleurs et identification de potentiels et enjeux complémentaires
- **Entretiens semi-dirigés avec acteurs industriels et les propriétaires fonciers :**
Compréhension de la perception des enjeux et du rôle des acteurs et confirmation des potentiels saisissables
- **Ateliers de codesign avec les usagers et industriels**
Coconstruction de solutions et développement de projets d'aménagement relatifs aux potentiels identifiés et saisissables

Exemple de solution : Aménagement du sentier UAP



Crédit : Mélanie Dusseault



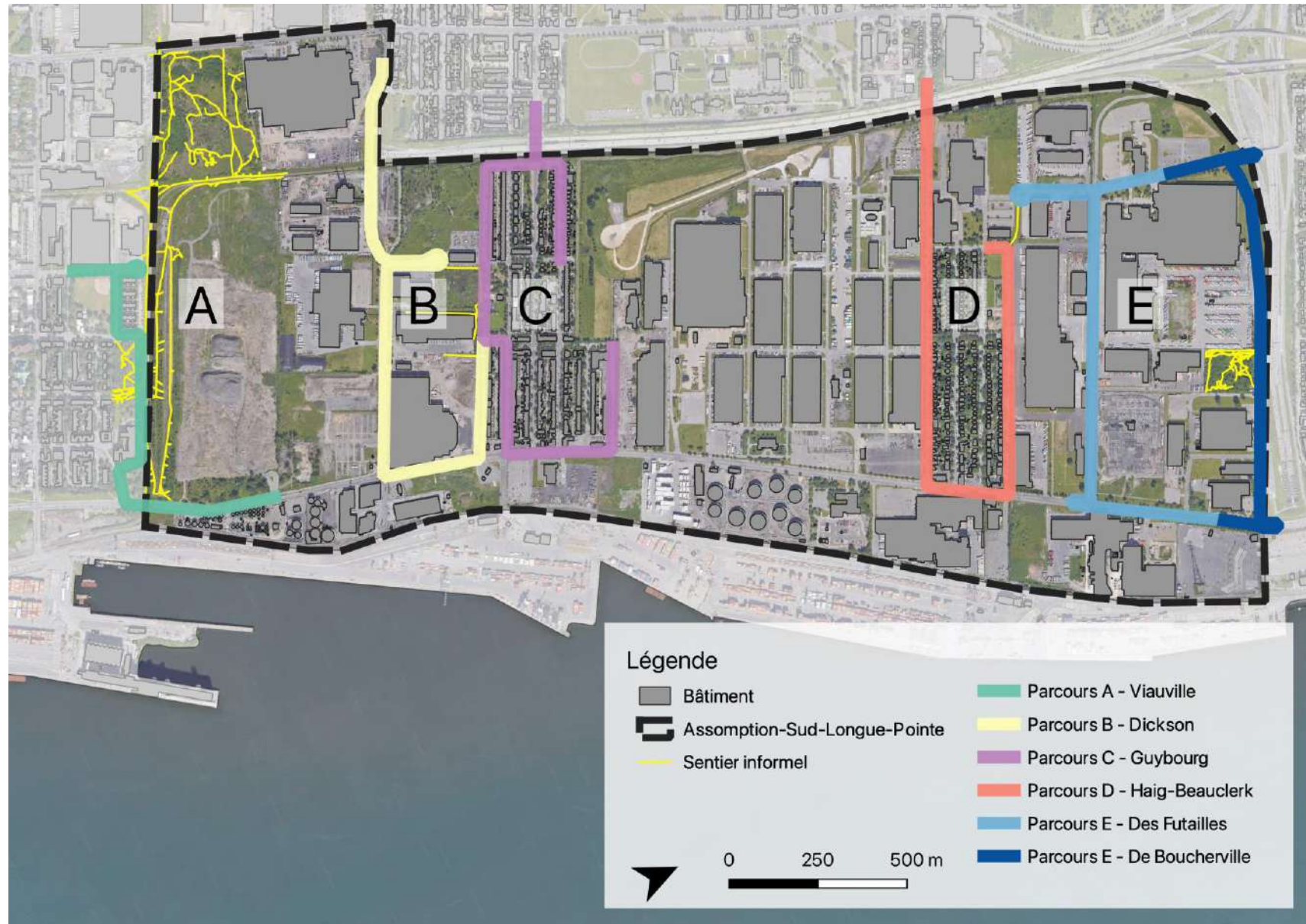
Crédit : Mélanie Dusseault

4

APPEL À PARTICIPATION



Cinq parcours proposés dans le territoire d'ASPL



Appel à participation

- **Aux résidents qui vivent dans ou aux abords du territoire d'ASLP**
Individus qui habitent depuis au moins 6 mois les secteurs de Guybourg, Haig-Beauclerk, Viauville et Notre-Dame-des-Victoires, etc.
- **Aux travailleurs qui parcourent régulièrement le territoire d'ASLP**
Individus qui y travaillent depuis au moins 6 mois et qui utilisent la marche, le vélo ou les transports en commun pour circuler dans les différents secteurs

Contribution à deux recherches

- **Recherche-action de l'OMV**
Compréhension du rapport entre l'aménagement des interfaces et les conditions de cohabitation perçues, pour faire émerger des enjeux et des potentiels d'aménagement
- **Étude de l'environnement sonore de McGill**
Évaluation de l'environnement sonore



Objectifs

- **Rendre compte de l'expérience** des résidents et des travailleurs en tant que piétons dans leur environnement quotidien.
- **Bonifier les analyses objectives** qui ont été effectuées préalablement par l'équipe de recherche.

Contribution des usagers

- **Contribuer à comprendre** la manière dont l'environnement urbain et les interfaces industrialo-portuaires sont vécus et perçus à l'échelle humaine.
- **Faire connaître** leur expérience, leurs pratiques, leurs perceptions, leurs représentations, leurs besoins et leurs aspirations envers ASLP.
- **Aider à la prise en compte** de leur point de vue sur les enjeux, les contraintes, les opportunités et les potentiels d'aménagement.



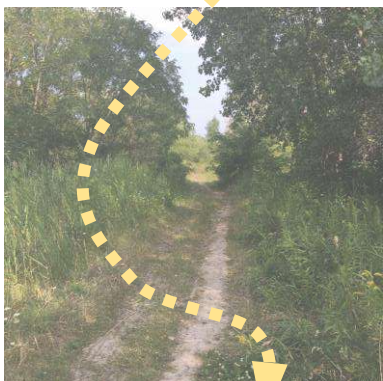
Méthode

- Effectuer une **marche accompagnée** dans différents secteurs d'ASLP.
- Parcourir **les voies officielles** au niveau des interfaces entre milieu de vie et les activités et friches industrielles
- **Commenter sur l'environnement urbain**, à partir de votre expérience, vos pratiques, vos perceptions, vos représentations
- **Aborder 4 thèmes :**
 - L'appréciation du niveau de confort et de sécurité dans l'espace public
 - Les bienfaits et les nuisances perçues lors de la marche
 - Les pratiques de déplacement et les tactiques déployées pour pallier les nuisances ressenties
 - Les recommandations pour améliorer l'expérience de marche et l'appréciation générale du secteur



Attentes de l'équipe de recherche

- Répondre aux critères de sélection mentionnés.
- Être suffisamment familier avec le secteur pour être en mesure de faire des commentaires, donner son opinion et suggérer des améliorations concrètes.
- Se rendre disponible pour une durée entre 60 min et 90 min durant la journée; moment à convenir avec l'équipe de recherche.
- Être d'accord de faire enregistrer sa voix, à des fins d'analyse seulement.
- Accepter de réaliser un parcours accompagné par des assistants de l'OMV – UQAM et de Ville Sonore – McGill
- *NB: Vous pourriez être identifié et reconnu sur le domaine public, de sorte que l'anonymat ne peut être garanti.*



Intéressé?

- Laissez-nous savoir en nous complétant un bref questionnaire LimeSurvey
- L'équipe de recherche prendra contact avec vous dans les prochains jours pour vous proposer des plages horaires pour l'activité.

<https://sondage.uqam.ca/195563?lang=fr>



UQAM | Logiciel de sondage LimeSurvey

*** disponible en français et en anglais ***



OMV

Observatoire
des milieux de vie urbains

ESG UQAM

5

Discussion

www.omv.esg.uqam.ca

GRAND PARTENAIRE

Montréal 

SUBVENTIONS

CRSH  SSHRC
Conseil de recherches en sciences humaines du Canada
Social Sciences and Humanities Research Council of Canada

Mitacs