



OVM

Observatoire
des milieux de vie urbains

ESG UQÀM

Avec le soutien de :

CRV Centre de recherche
sur la ville
ESG UQÀM

Mitacs

ATELIERS DE COCRÉATION DU VIEUX-MONTRÉAL

Série d'ateliers 2020 : J'habite, tu habites, nous cohabitons dans le Vieux-Montréal

Synthèse de la démarche du projet (Co)habiter dans le Vieux-Montréal (2019-2020)

Priscilla Ananian, professeure DEUT-UQAM, directrice de l'OVM



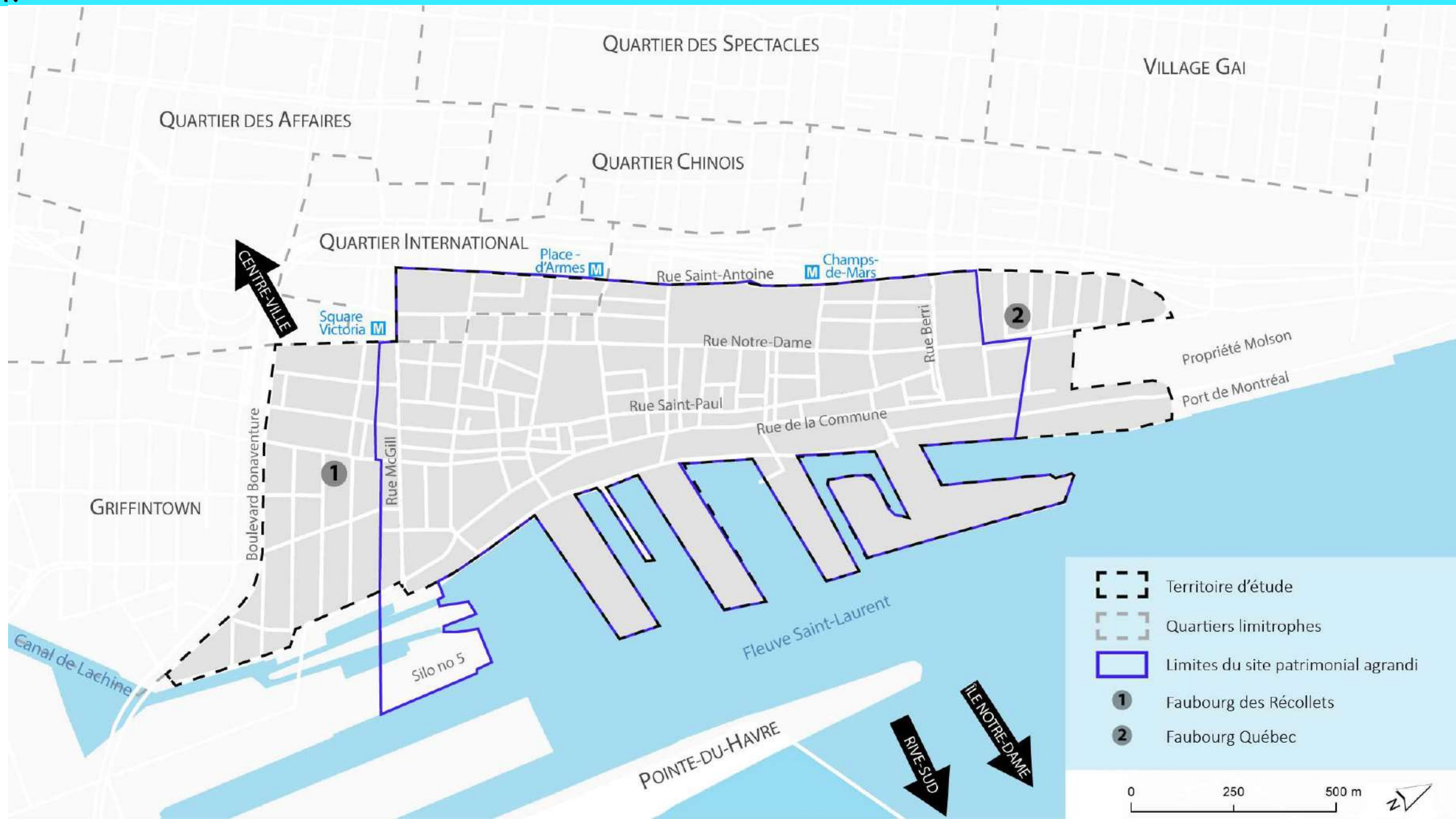
L'Observatoire des milieux de vie urbains **est une « unité de transfert des connaissances »** fondée en janvier 2018 et **reconnue** par l'École des sciences de la gestion (ESG UQAM)

Pluridisciplinaire et indépendante, cette structure a pour objectif d'étudier, d'accompagner et de nourrir les processus qui rendent la cohabitation des usagers et usages vivable et harmonieuse dans les milieux de vie urbains

L'OMV vise à :

- **Assurer une veille permanente et dynamique** de l'impact des projets de transformation des quartiers sur la qualité du milieu de vie
- **Agir à titre de plateforme d'échanges de connaissances et de bonnes pratiques**, entre chercheurs et acteurs du milieu

Territoire ciblé : le Vieux-Montréal, le Vieux-Port, les anciens faubourgs



PROJETS À VENIR

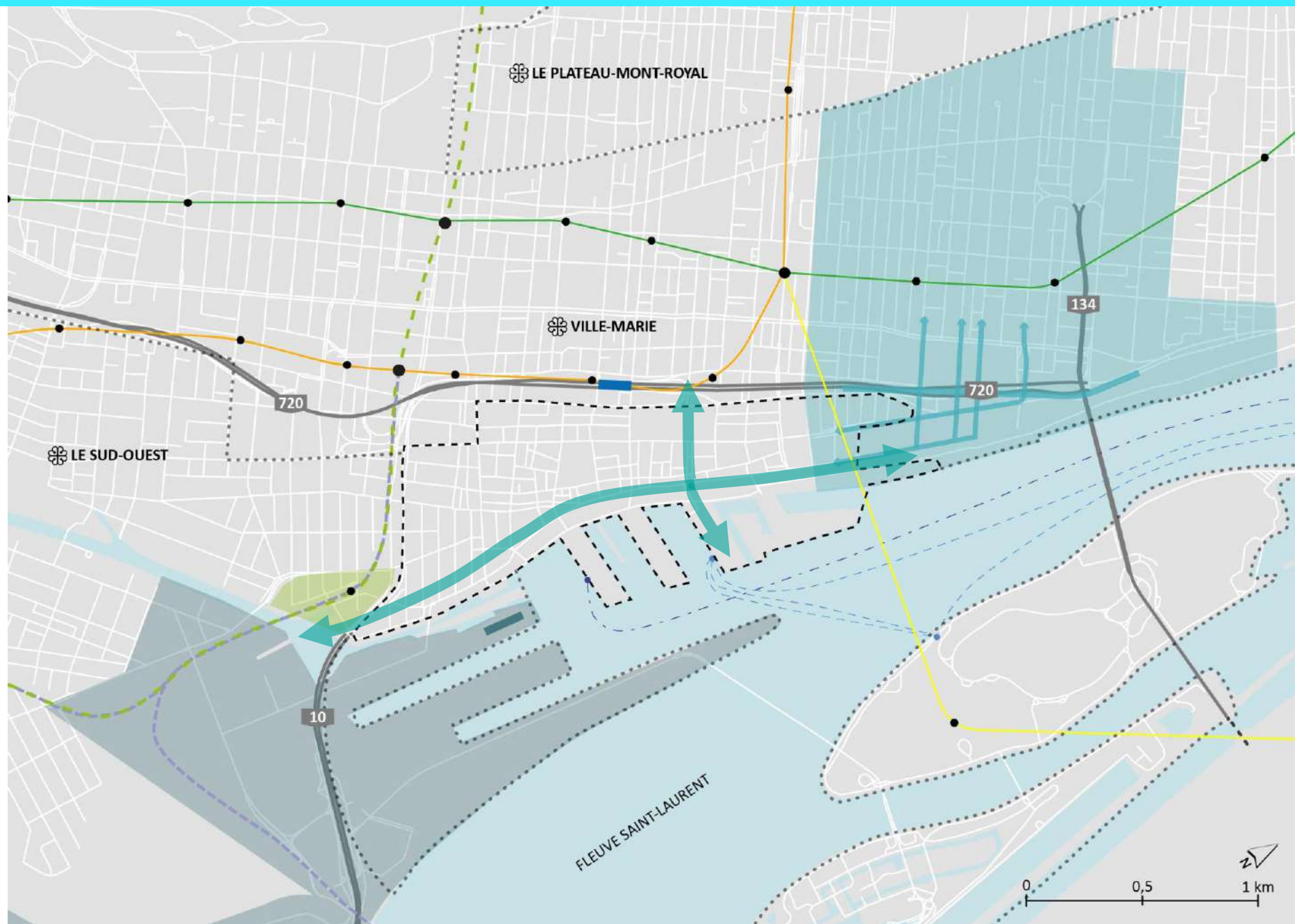
- REM et bassin Peel
- Ligne du REM et station
- PPU Bridge-Wellington
- Silo no. 5
- PPU des Faubourgs
- Trame de rues proposée
- Palais des Congrès agrandi

VOIES ET ENTRÉES EXISTANTES

- Route / Autoroute
- Ligne de métro et station
- Train de banlieue et station
- Navette fluviale
- Gare maritime

LOCALISATION DES TERRITOIRES

- Secteur à l'étude
- Limite d'arrondissement
- Nom d'arrondissement



OBJECTIFS VISÉS DU PROJET PILOTE

- **Nourrir** un processus de réflexion des acteurs sur la vision :
 - 1) de l'interface entre le Vieux-Montréal et le Vieux-Port
 - 2) du développement du territoire du Havre de Montréal
- **Accompagner les effets** des projets de transformation du milieu de vie sur les conditions de cohabitation des usages et usagers dans l'espace public
- **Développer** une approche d'expérimentation en collaboration avec les acteurs du milieu, pour coconstruire des connaissances sur les dynamiques de cohabitation





Priscilla Ananian
Directrice OMV & Recherche
Nouvelles pratiques
d'urbanisme collaboratif



Hiên Pham
Co-superviseur stage 1
Forme urbaine, analyse
spatiale et SIG



Reda Khomsi
Co-superviseur stages 1 et 3
Mise en tourisme et gestion
touristique et événementielle



Ugo Lachapelle
Co-superviseur stage Lyon
Mobilité et comportements
de déplacement



Ariane Perras
Assistanat & Coordination
Aménagement urbain,
appropriation spatiale
et espace public



Elias Benai
Stagiaire 1
Géographie,
cartographie
et SIG



Valérie Ebacher
Stagiaire 2
Urbanisme,
cohabitation et
espaces publics



Victor Bouguin
Stagiaire 3
Événementiel,
tourisme et
cohabitation



Kévin Herrera
Stagiaire Lyon
Mobilité, transport à
la demande et
navettes électriques



Suzy Gomes
Stagiaire 4
Études touristiques
et dynamiques
d'acteurs



Laure Desjardins
Stagiaire 5
Design de
l'environnement et
urbanité



Marc Rebelo
Stagiaire 6
Urbanisme,
qualité de vie,
indicateurs



1. OBSERVATION

Veille permanente des :

- Usages des espaces publics
- Processus d'appropriation de ces espaces par les usagers
- Effets des interventions sur l'espace physique, la programmation et l'animation
- Stratégies mobilisées par les parties prenantes pour gérer la cohabitation des usages et usagers



2. RECHERCHE PAR LE PROJET

- Caractère expérimental
- Nourrit la planification urbaine sur des éléments de vision et des principes d'aménagement
- Renforce le dialogue entre les parties prenantes



3. PLATEFORME NUMÉRIQUE ET CARTOGRAPHIQUE

- Outil diffusion de connaissances orienté sur la coconstruction et la recherche-action
- Outil de partage des connaissances et bonnes pratiques
- Outil de collaboration des acteurs et usagers des milieux de vie
- Outil de communication sur les interventions dans le milieu de vie

Série 1. J'habite, tu habites, nous cohabitons dans le Vieux-Montréal et ses anciens faubourgs

Séances

- 14-janv. **1** Décoder la cohabitation harmonieuse
- 21-janv. **2** Découvrir la méthodologie d'observation
- 28-janv. **3** Expérimenter une démarche collaborative

Analyse et synthèse des échanges
Poursuite des observations
Alimentation de la plateforme cartographique
Production de connaissances

Série 1. J'habite, tu habites, nous cohabitons dans le Vieux-Montréal et ses anciens faubourgs

Séances

- 14-janv. **1** Décoder la cohabitation harmonieuse
- 21-janv. **2** Découvrir la méthodologie d'observation
- 28-janv. **3** Expérimenter une démarche collaborative

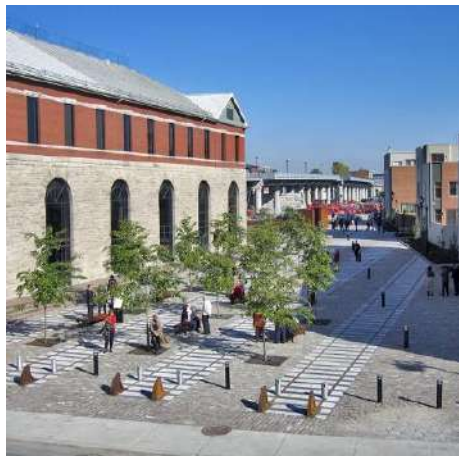
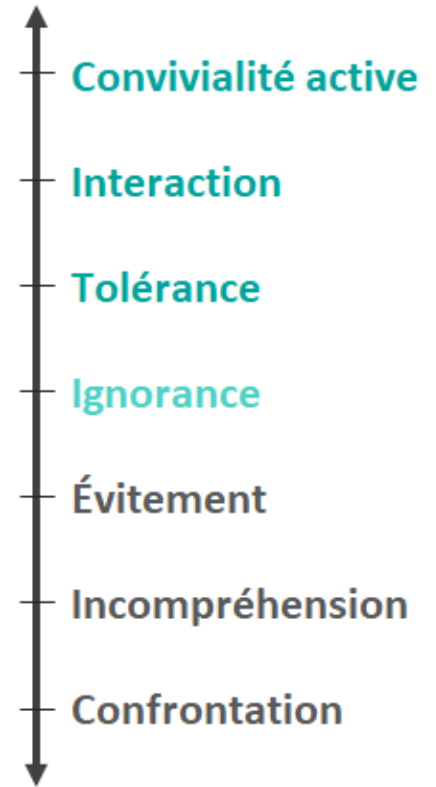
Analyse et synthèse des échanges
Poursuite des observations
Alimentation de la plateforme cartographique
Production de connaissances

1. **Présentation du projet** (objectifs, démarche, calendrier) et **Échanges** (retombées du projet et attentes du milieu)
2. **Présentation sur la notion de cohabitation** des usages et usagers
3. **Présentation de la plateforme** web Carto-OMV et **Échanges** (définitions et démarches)



Qu'est-ce que la cohabitation ? – Mythes

1. **La cohabitation harmonieuse** est un état rêvé
2. **La cohabitation**, même conflictuelle, est **productive** (initiatives, solutions, alternatives, voire innovations)
3. **La cohabitation** n'est pas qu'une affaire de « **types** » d'usagers mais **types d'activités et de comportements** qu'ils déploient sur l'espace public
4. **La cohabitation** n'est **pas un état** de fait et évolue en fonction des événements, des temporalités, des aménagements, des attitudes et des comportements des usagers
5. **POSTULAT:** La cohabitation est une situation dynamique générée par le partage d'un même espace - influencée par des enjeux d'aménagement et des comportements des usagers - négociée de façon permanente et en constante évolution.



Le square Dalhousie à différents moments et présentant différentes situations de cohabitation des usagers

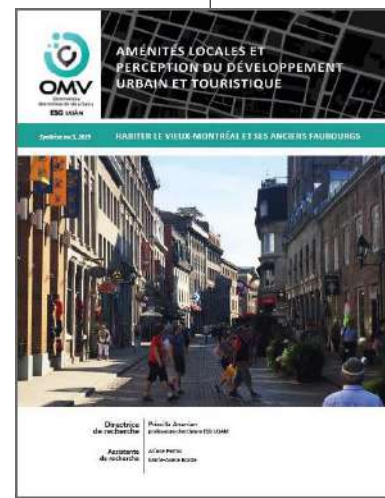
Activités scientifiques
Conférences & Articles de revues

Rencontres & Réseautage
Échanges & Promotion

Ateliers & Recherche-action
Coconstruction avec le milieu

Plateforme cartographique web
Outil opérationnel & de diffusion

Fiches de synthèse
Outils de diffusion & de promotion



Série 1. J'habite, tu habites, nous cohabitons dans le Vieux-Montréal et ses anciens faubourgs

Séances

- 14-janv. **1** Décoder la cohabitation harmonieuse
- 21-janv. **2** Découvrir la méthodologie d'observation
- 28-janv. **3** Expérimenter une démarche collaborative

Analyse et synthèse des échanges
Poursuite des observations
Alimentation de la plateforme cartographique
Production de connaissances

1. **Présentation** de la méthodologie d'**observation** et des résultats préliminaires
2. **Discussions sur les 5 enjeux d'aménagement** influençant les conditions de cohabitation (*confort, convivialité, sécurité, accessibilité et lisibilité*)
3. **Retour sur les enjeux et constats** préliminaires d'observation et **Échanges**



14 juillet – Dimanche 16h30



16 juillet – Mardi 8h30



18 juillet – Jeudi 17h30



20 juillet – Samedi 20h45



20 juillet – Samedi 22h45



22 juillet – Lundi 12h30



24 juillet – Mercredi 20h45



24 juillet – Mercredi 22h45



26 juillet – Vendredi 21h00



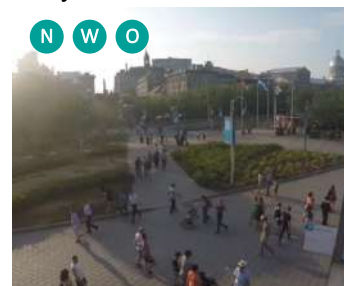
27 juillet – Samedi 03h15



27 juillet – Samedi 14h45



28 juillet – Dimanche 13h00



3 août – Samedi 19h30



10 août – Samedi 14h00



13 septembre – Vendredi 20h00



28 septembre – Samedi 7h00

J Jour

N Nuit / Soir

S Semaine

W Weekend

E Événement

O Ordinaire

Caractéristiques des 16 séances d'observation

Facteurs	# Séance	Date	Jour	Période	Heures	Facteurs particuliers	Nombre d'usagers stationnaires observés
J W E	1	14-juil	dimanche	PM	16h00 à 17h00	Festival Caraïbe, Cirque du Soleil	167
J S O	2	16-juil	mardi	AM	8h30 à 9h30	Sans événement, Pointe du matin	18
J S O	3	18-juil	jeudi	PM	17h30 à 18h30	Sans événement, 5 à 7	108
N W E	4	20-juil	samedi	Soir	20h45 à 21h45	Avant les feux d'artifices	233
N W E	5	20-juil	samedi	Soir	22h30 à 23h30	Après les feux d'artifices	168
J S O	6	22-juil	lundi	Midi	12h30 à 13h30	Sans événement, heure du lunch	111
N S E	7	24-juil	mercredi	Soir	20h45 à 21h45	Avant les feux d'artifices	221
N S E	8	20-juil	mercredi	Soir	22h30 à 23h30	Après les feux d'artifices	96
N W O	9	26-juil	vendredi	Soir	21h00 à 22h00	Sans événement, Sortie des restos et début des sorties	127
N W O	10	27-juil	vendredi	Nuit	03h00 à 04h00	Sans événement, Sortie nocturne des bars	27
J W O	11	27-juil	samedi	PM	14h30 à 13h30	Sans événement, Weekend d'été	163
J W O	12	28-juil	dimanche	PM	13h00 à 14h00	Sans événement, Weekend d'été	124
N W O	13	03-août	samedi	Soir	19h30 à 20h30	Sans événements ni feux, Pendant Osheaga (Île Notre-Dame)	211
J W E	14	10-août	samedi	PM	14h00 à 15h00	Holi-Festival et PoutineFest, Départ de navire	103
N W E	15	13 sept.	vendredi	Soir	20h00 à 21h00	Course de nuit ULTRA Départ de 2 navires	73
J W E	16	28 sept.	samedi	AM	7h00 à 8h00	Arrivée et départ de navires	0
							1950

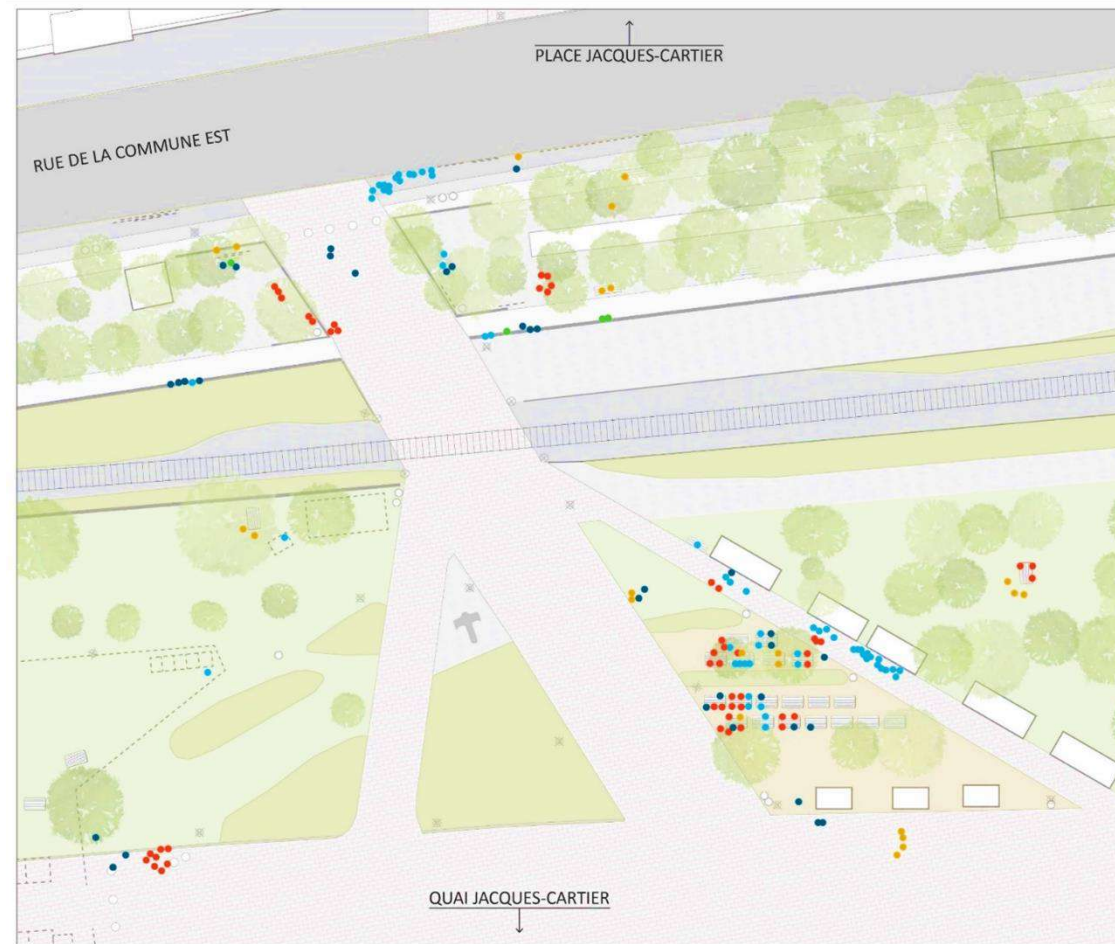
1. Vidéo en continu



2. Vue à l'échelle humaine



3. Cartographie des usagers stationnaires



- Discuter / Prendre soin d'un enfant / Jouer
- Attacher / Prendre un vélo
- Regarder / (Se faire) Photographier
- Activité autre / indéterminée
- Attendre / Se restaurer / Être sur son cellulaire / Lire
- Installation temporaire



Fond de plan modifié de Ville de Montréal. (2017). Cartographie de base [Données vectorielles].
Échelle originale : 1 : 1000. Récupéré de <http://donnees.ville.montreal.qc.ca/dataset/cartographie-de-base>

Conditions ambiantes et flux généraux : 1 heure d'activité sur la Jonction



Conditions relatives à l'aménagement de l'espace public qui influencent la cohabitation des usages et des usagers



Accessibilité

Conditions qui donnent la possibilité à tous les usagers d'atteindre un lieu, d'y pénétrer et d'en sortir avec aisance, d'y transiter ou d'y demeurer à sa convenance.



Confort

Conditions qui procurent un bien-être matériel et psychologique et permettent de pratiquer avec aisance les activités désirées : circuler, discuter, se récréer, se restaurer, contempler, etc.



Convivialité

Conditions, programmées ou informelles, qui favorisent des interactions sociales actives ou passives dans un espace partagé.



Lisibilité

Conditions qui rendent un espace facilement intelligible, permettant de comprendre son organisation, de s'y repérer et de saisir la vocation et la signification de ses composantes.



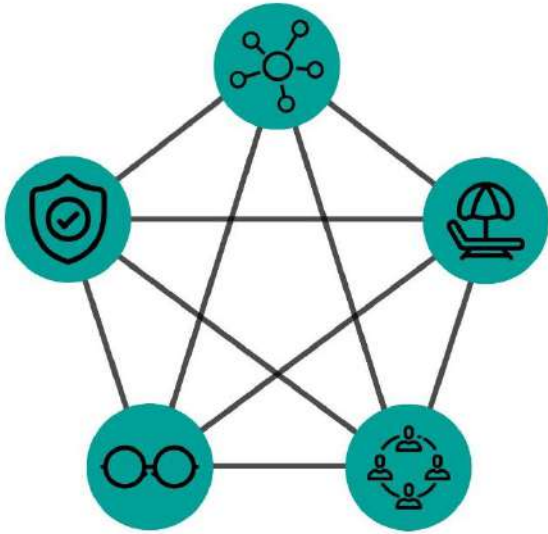
Sécurité

Conditions relatives à l'aménagement ou à la façon dont les lieux sont utilisés qui réduisent l'exposition aux risques ou qui procurent un sentiment d'être à l'abri du danger pour les usagers.



- 3 tables de discussion orientées sur l'efficacité, tourisme, la qualité de vie
- Échanges sur la base du cas de la Jonction Place-Quai Jacques-Cartier
- Retour en plénière et mise en lumière des nuances

Définitions variées et négociées



« Les comportements humains sont beaucoup axés sur la lisibilité. Par exemple, si on ne comprend pas en tant que piéton qu'un espace est une piste cyclable, c'est sûr qu'il va être mal utilisé [...] En ayant un lieu lisible, bien clair et qu'on comprend comme usager, on vient répondre à notre enjeu de sécurité. »

– ParticipantE issuE du milieu municipal

- **Des conceptions riches et nuancées** qui diffèrent d'un acteur à l'autre, selon leur vision « pragmatique », « politique » ou « esthétique et culturelle ».
- **La priorisation et la définition** posées en lien à **l'espace spécifiquement** abordé : ex. un espace de transit, un espace de socialisation, un espace de repos, etc.
- **Les échanges** entre acteurs font émerger des **nuances quant aux a priori**, et mettent en évidence **des dynamiques relationnelles** entre les 5 enjeux dont aucun ne peut réellement être écarté dans une logique de gestion de la cohabitation des usagers.
- **La sécurité posée au cœur des discussions**, comme condition minimale et objectif clé de l'aménagement de l'espace public. **Les autres enjeux** s'inscrivent comme une manière d'atteindre la sécurité, ou comme un phénomène qui en découle et ne peut exister sans sécurité.

OBJECTIFS DU PROJET DE RECHERCHE PARTENARIALE




- **Le projet de recherche s'inscrit dans l'accompagnement scientifique** de la Ville de Montréal dans l'expérimentation d'un projet de piétonnisation transitoire (été 2020) situé à l'interface du Vieux-Montréal et du Vieux-Port, dans une perspective de transition écologique vers la carboneutralité.
- **L'objectif du projet est d'étudier l'impact de l'esthétisation et de la sécurisation des espaces publics** des secteurs historiques et touristiques—au gré de l'animation touristique et événementielle— **sur les situations de cohabitation** à partir des comportements et des mobilités des usagers.
- **Concrètement, l'objectif** de ce projet de recherche partenarial **est d'alimenter une réflexion des acteurs** publics du développement **quant aux effets de la piétonnisation sur l'amélioration des connexions** entre le Vieux-Montréal et le Vieux-Port, **la modification des pratiques de mobilité** des usagers et la gestion des situations conflictuelles de **cohabitation**.

CADRAGE DE LA RECHERCHE ET DÉFINITION DES CONCEPTS CLÉS

- **Depuis la revitalisation urbaine majeure** du Vieux-Montréal à partir des années 1960 et du réaménagement du Vieux-Port dans les années 1990, **les espaces publics font l'objet d'intervention d'esthétisation et de sécurisation.**
- **Les espaces publics sont désormais investis** par des flots importants d'utilisateurs **qui varient** au fil des événements et des saisons, **coexistant ainsi dans un espace géographiquement restreint.** Les utilisateurs de tout genre—résidents, touristes, travailleurs, itinérants, etc.—investissent les lieux par leurs pratiques quotidiennes.
- **Leurs activités** tantôt récréatives comme socialiser et jouer, tantôt pratiques, comme se déplacer et se restaurer, **génèrent alors des situations de cohabitation** entre piétons, cyclistes, automobilistes.
- **Dès lors, le rôle des aménagistes vise à améliorer la lisibilité et la sécurité** des aménagements **et à gérer** les variations d'achalandage ; **selon des critères qui établissent des priorités**, et par conséquent, **des valeurs** liées au rendement et à l'efficacité, à l'esthétique et aux usages.



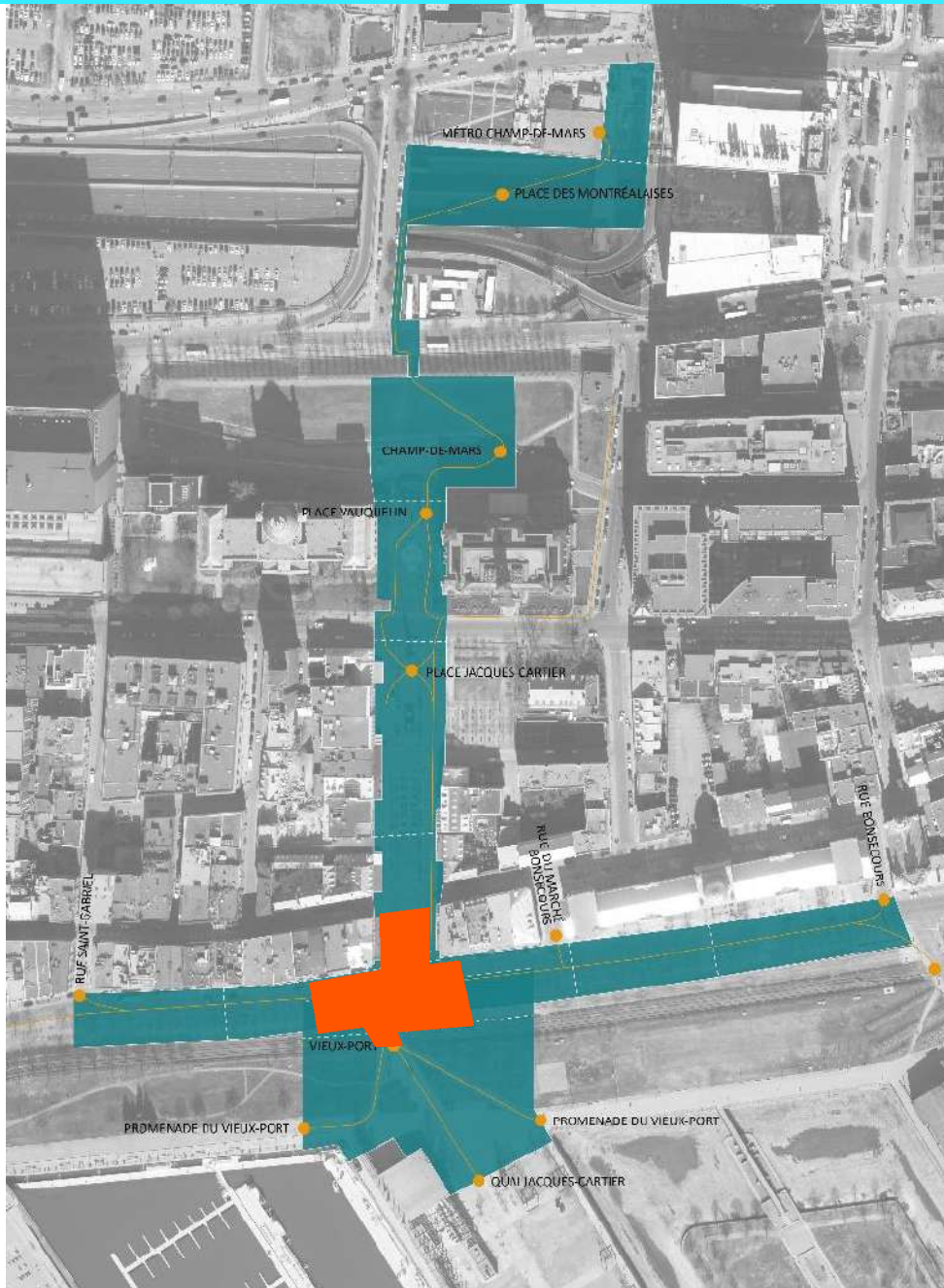
LIMITES D'OBSERVATION DU PROJET PILOTE DE PIÉTONNISATION ESTIVALE

-  Tronçon piétonnisé de la rue de la Commune Est (1,44 ha)
-  Limites des secteurs d'observation (segments de 87 m)
-  Parcours piétons possibles



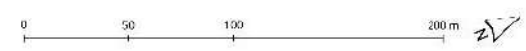
LIMITES D'OBSERVATION DU PROJET PILOTE DE PIÉTONNISATION ESTIVALE

- Site d'observation de la cohabitation — Interface de la Jonction (0,44 ha)
- Tronçon piétonnisé de la rue de la Commune Est (1,44 ha)
- Limites des secteurs d'observation (segments de 87 m)
- Parcours piétons possibles



AXES STRUCTURANTS ASSOCIÉS AU PROJET PILOTE DE PIÉTONNISATION ESTIVALE

- Site d'observation de la cohabitation — Interface de la Jonction (0,44 ha)
- Secteur croisant le tronçon piétonnisé et l'axe depuis l'entrée Champ-de-Mars
- Limites des secteurs d'observation potentiels
- Parcours piétons possibles



10 SÉANCES D'UNE HEURE
TEMPORALITÉS VARIÉES
 5 assistants sur le terrain



Avant la piétonnisation
 2 séances



Pendant la piétonnisation estivale
 6 séances



Après la piétonnisation
 2 séances

méthodes

OBSERVATION NON PARTICIPANTE

Vidéo perchée en continu, photographie rapprochée, cartographie des usagers stationnaires et en déplacement

ENTRETIENS-ÉCLAIR

Entretiens avec les usagers stationnaires s'appropriant l'espace piétonnisé : perceptions des conditions

PARCOURS COMMENTÉS

Entretiens avec les usagers en déplacement : capter leurs discours en rapport à l'espace parcouru

Matériel collecté à analyser

- 10 heures de vidéo en continu de l'espace étudié : montrant les flux, comportements des usagers et relations de cohabitation
- 30 cartes caractérisant des milliers d'usagers statiques et en déplacement : saisies aux minutes 5 – 30 – 55 de chacune de 10 séances
- 100aines de photographies rapprochées : documentant des appropriations et situations de cohabitation adaptées
- 320 entretiens-éclair auprès d'usagers stationnaires : perception de l'aménagement et des conditions de cohabitation
- 30 parcours commentés auprès d'usagers en déplacement : compréhension in situ de leur rapport à l'espace

